

# REPORTE DE RESULTADOS PROGRAMAS INNOVACHILE

DR COQUIMBO  
AÑO 2012

07/03/2013

Unidad de Monitoreo y Evaluación  
Gerencia de Estrategia y Estudio Corfo

El presente documento contiene los resultados en el año 2012 de los instrumentos Innovación Empresarial y PDT. Este trabajo se realizó en conjunto con la Dirección Regional Corfo de Coquimbo.



Gobierno  
de Chile

## Contenido

<b>INTRODUCCIÓN .....</b>	<b>2</b>
Antecedentes.....	2
Alcances Metodológicos.....	2
<b>PROGRAMAS DE DIFUSIÓN TECNOLÓGICA – PDT.....</b>	<b>3</b>
Objetivo del instrumento.....	3
Proyectos y Empresas analizadas.....	3
Caracterización de las empresas.....	3
Iniciación de actividades y sector .....	3
Caracterización del encuestado.....	4
Género .....	4
Resultados.....	4
Cobertura.....	4
Aumento de Ventas .....	4
Disminución de costos .....	5
Empleo .....	5
Generación de innovaciones .....	5
<b>INNOVACION EMPRESARIAL - IE.....</b>	<b>6</b>
Objetivo del instrumento.....	6
Proyectos y Empresas analizadas.....	6
Caracterización de las empresas.....	6
Iniciación de actividades y sector .....	6
Género .....	6
Nivel educacional de los encuestados.....	6
Resultados.....	7
Aumento de Ventas .....	7
Empleo .....	7
Generación de innovaciones .....	7
Generación de algún tipo de Propiedad industrial .....	8

## INTRODUCCIÓN

### Antecedentes

Durante el año 2012 la Dirección Regional de Corfo de Coquimbo junto con la Unidad de Monitoreo y Evaluación de la Gerencia de Estrategia y Estudios realizó el levantamiento de resultados de la cartera de proyectos terminados en el año 2011 de los Programas de Difusión Tecnológica (PDT) y de Innovación Empresarial. Para tal efecto, se realizó un trabajo en conjunto de definición de indicadores y revisión con los profesionales de la Dirección Regional.

El levantamiento de la información fue realizada por la Dirección Regional de Coquimbo, en el marco de la realización de la tesis de “Evaluación de Resultados de Programas asignados por CORFO Región de Coquimbo: Aplicación Gerencia de Competitividad (2011) y de Emprendimiento e Innovación (2009-2011) para optar al título de Ingeniero Comercial de la Universidad Católica del Norte. El Director Regional Cristián Morales participó como parte de la comisión evaluadora de dicha tesis.

### Alcances Metodológicos

Para poder obtener los datos necesarios para el análisis de resultados, se construyó un instrumento de levantamiento de datos, éste instrumento fue consensado entre la Dirección Regional de Coquimbo y la Gerencia de Estrategias y Estudios, para que permanecieran en el tiempo y que será utilizados para estudios posteriores.

A continuación, se muestra el tamaño de la población y la muestra que finalmente respondió la encuesta.

**Tabla 1: Tamaño de la muestra**

Programa	Tamaño Población	Encuestas respondidas	% de Respuestas obtenidas
PDT	325	74	22,8%
INNOVACIÓN EMPRESARIAL	6	5	83,3%

Al analizar el número de respuestas, en relación con el tamaño del universo, es posible mencionar que los resultados obtenidos no son estadísticamente representativos, sin perjuicio de lo anterior, la información es referencial y constituye al segundo esfuerzo de levantamiento de resultados ex – post, realizados en la Región en forma conjunta con la Dirección Regional y la Unidad de Monitoreo y Evaluación.

El proceso de levantamiento de información de los beneficiarios, se realizó mediante tres métodos:

- Visitas en Terreno: Se aplicó el instrumento visitando a los empresarios directamente en su empresa.
- Vía correo electrónico: El instrumento fue enviado al correo electrónico del beneficiado en el caso de que no fuese contactado telefónicamente.
- Vía teléfono: El instrumento fue aplicado telefónicamente, gracias a la base de datos existente de los beneficiarios por programa.

## PROGRAMAS DE DIFUSIÓN TECNOLÓGICA – PDT

### Objetivo del instrumento

El objetivo del Programa es mejorar la competitividad de un conjunto de empresas, de preferencia MIPYMES, por medio de la prospección, difusión, transferencia y absorción de conocimientos que se traduzcan en un aumento significativo de su productividad, generación de empleo y sostenibilidad de su estrategia de negocios.

### Proyectos y Empresas analizadas

Los resultados obtenidos a través de la encuesta realizada durante los meses de septiembre y octubre de 2012, corresponden a 74 empresas, el universo total del período analizado ascendía a 325 empresas, por lo que se alcanzó sólo un 22,8% del total como nivel de respuesta. A continuación se detalla el nivel de respuesta por cada proyecto.

Nombre del proyecto	Universo	N° de respuestas obtenidas	% de Respuestas
PDTE CAMARICO	24	0	0%
CAPACITACION INTEGRAL PARA AGRICULTORES DEL CHOAPA	297	74	22,8%
DIFUSIÓN Y FOMENTO DE LA TECNOLOGIA DEL CULTIVO	4	0	0%
<b>Total</b>	<b>325</b>	<b>74</b>	<b>22,8%</b>

Las empresas que fueron analizadas correspondían a 2 comunas de la Región de Coquimbo, 60 a la ciudad de Salamanca y 14 a Illapel.

### Caracterización de las empresas

#### Iniciación de actividades y sector

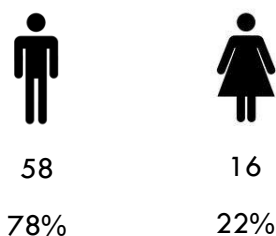
Sólo 19 empresas respondieron el año en que iniciaron sus actividades ante el Servicio de Impuestos Internos, de estas empresas 18 la realizaron en el año 2011 y 1 empresa la realizó en el año 2007.

Todas las empresas encuestadas pertenecen al sector Agropecuario silvícola.

## Caracterización del encuestado

### Género

El 78% de los encuestados son hombres y el 22% restante son mujeres.



## Resultados

### Cobertura

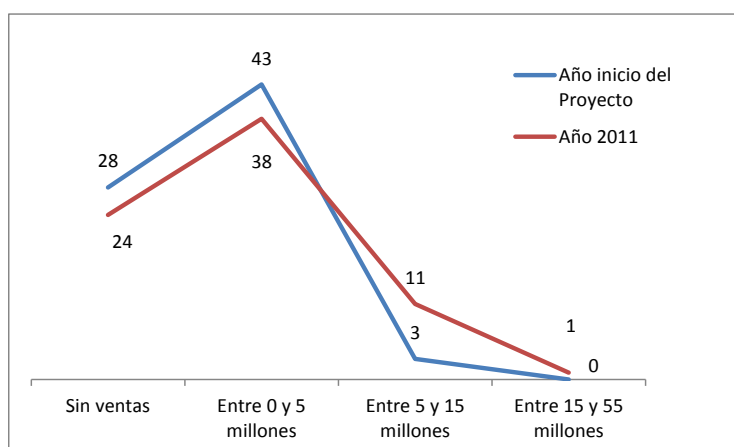
El total de beneficiarios de los proyectos analizados asciende a 325.

### Aumento de Ventas



Del total de 74 empresas encuestadas el 37% aumentaron sus ventas durante su participación en el proyecto.

A continuación se presenta la distribución de empresas por rango de ventas al inicio del Proyecto y en el año 2011.



### Disminución de costos



Del total de 74 empresas encuestadas el 50% declaran disminuir sus costos a raíz de su participación en el proyecto.

### Empleo



De las 74 empresas, el 31% han aumentado el número de empleados como resultado de la participación del proyecto.

### Generación de innovaciones

El 59% de las empresas encuestadas generaron algún tipo de innovación, los tipos de innovación se muestran en el siguiente gráfico:



La mayor frecuencia de las respuestas está dada por las innovaciones que se derivan de la relación con otras empresas u organizaciones, seguidos por la innovación en diseño de sus productos.

## INNOVACION EMPRESARIAL - IE

### Objetivo del instrumento

El objetivo del Programa es apoyar la creación de valor en las empresas nacionales, a través de la transformación de ideas o conocimientos en nuevos o significativamente mejorados productos (bienes o servicios), procesos, métodos de comercialización o métodos organizacionales, asimismo como actividades de protección y comercialización en las etapas tempranas de las innovaciones desarrolladas.

### Proyectos y Empresas analizadas

Los resultados obtenidos a través de la encuesta realizada durante los meses de septiembre y octubre de 2012 corresponden a 5 empresas, el universo total del período analizado ascendía a 6 empresas, por lo que se alcanzó sólo un 83% del total como nivel de respuesta.

Las empresas que fueron analizadas correspondían a las ciudades de Coquimbo (3), Ovalle (1) y Vicuña (1).

### Caracterización de las empresas

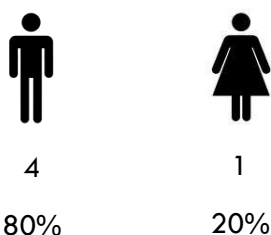
#### Iniciación de actividades y sector

Sólo 5 empresas respondieron el año en que iniciaron sus actividades ante el Servicio de Impuestos Internos, de estas empresas 1 la realizó en el año 1939, 2 en el año 2000 y 1 en el año 2002.

De las empresas analizadas 4 pertenecían al sector agropecuario silvícola y 1 al sector pesca.

#### Género

El 80% de los encuestados son hombres y el 20% restante son mujeres.



#### Nivel educacional de los encuestados

La totalidad de los encuestados poseen título universitario y uno de éstos también posee estudios de postgrado.

## Resultados

### Aumento de Ventas



De las **5** empresas encuestadas el **40%** aumentaron sus ventas como efecto de su participación en el proyecto.

### Empleo



De las **5** empresas, el **100%** han aumentado el número de empleados como resultado de la participación del proyecto.

La generación de empleo fue un factor clave al momento de elaborar los prototipos ya que de alguna u otra manera gran parte de los beneficiarios necesitan continuar con sus labores cotidianas del negocio.

### Generación de innovaciones

Todas las empresas introdujeron bienes nuevos o significativamente mejorados al mercado, innovando también en la realización de su trabajo.





### **Generación de algún tipo de Propiedad industrial**

Una empresa generó 1 patente como resultado del proyecto de innovación, los otros tipos de propiedad que destacan se muestran en la tabla a continuación

Patentes	1
Modelos de utilidad	1
Diseño o dibujos industriales	1
Marcas	3
Indicaciones Geográficas o denominaciones de Origen	1