

PROGRAMA FORMACIÓN EN INGLÉS

REPORTE DE RESULTADOS AÑO 2012

GERENCIA DE
COMPETITIVIDAD

22/02/2013

Unidad de Monitoreo y Evaluación
Gerencia de Estrategia y Estudio Corfo

El presente documento contiene los resultados del Programa Formación en Inglés de los años 2008, 2009, 2010 y 2011 recopilados por la Gerencia de Competitividad.



Gobierno
de Chile

Contenido

INTRODUCCION	2
Antecedentes	2
CARACTERIZACIÓN DE LOS PARTICIPANTES DEL PROGRAMA.....	3
Distribución Regional	3
Género	4
RESULTADOS	5
Distribución de cursos por horas	5
Porcentaje de asistencia	5
Deserción de rendición TOEIC final	6
Aumento del TOEIC.....	6

INTRODUCCION

Antecedentes

El Programa de Formación en Inglés para profesionales y técnicos de la Industria de Servicios Globales y para profesionales, técnicos y trabajadores de la industria del turismo, es un programa que busca fortalecer el capital humano del país mediante el cierre de brechas de competencias laborales críticas, como el inglés, en sectores productivos que dependen del capital humano, como son los servicios globales y el turismo.

Podían postular profesionales y técnicos de nivel superior que puedan emplearse en la industria de servicios globales (esto es: con nivel de dominio del inglés intermedio y formación en áreas de ingeniería, tecnología, administración, negocios, audiovisual y arquitectura) y trabajadores del sector turismo. Podían estar activos, cesantes o ser estudiantes de último año de carreras de las áreas del conocimiento priorizadas.

Se buscó mediante este programa que los participantes alcanzaran un nivel Intermedio Alto de dominio del idioma inglés, “Habilidad Laboral Intermedia” en la escala TOEIC, que corresponde al mínimo requerido para ser contratados por las empresas que compiten a nivel global.

El Concurso de Servicios Globales cubrió el 75% del costo total del curso, por un monto equivalente a \$750.000. Por su parte, el Concurso de Turismo de Intereses Especiales cofinanció el 85% del costo total del curso, equivalente a \$425.000.

La convocatoria fue a través de concurso público abierto online, y los preseleccionados fueron llamados a rendir un test de inglés. Los cursos se ejecutaron en un periodo de 4 meses, pero todos los procesos involucrados tuvieron una duración de 11 meses.

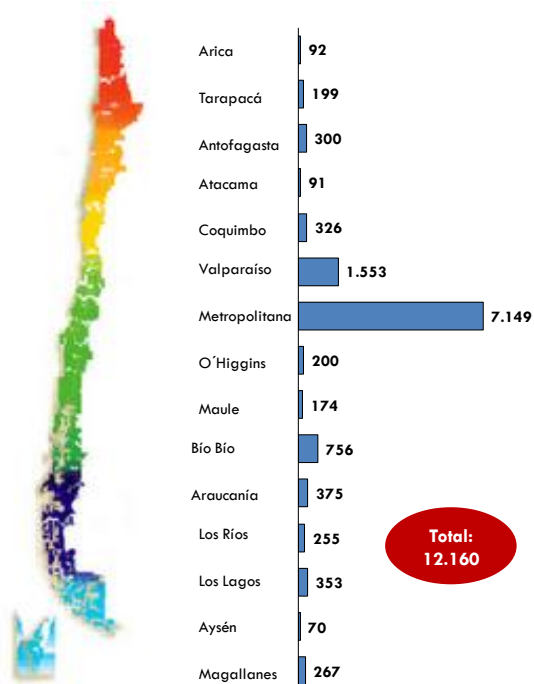
A partir del año 2012, el Programa no hace diferenciación de sectores y los resultados del concurso se presentarán en el Reporte del año 2013.

A continuación se presentan los indicadores de resultados de las becas otorgadas entre los años 2008 y 2011. La muestra que se analiza corresponde 12.160 becas de inglés otorgadas a través de los concursos de Servicios Globales de los años 2008, 2009, 2010 y 2011, y de los concursos de Turismo de Intereses Especiales otorgados durante los años 2009, 2010 y 2011. Se analiza la superación del TOEIC sobre la base de alumnos que finalizaron el programa (rindieron el test final), que corresponde a 10.756 beneficiarios.

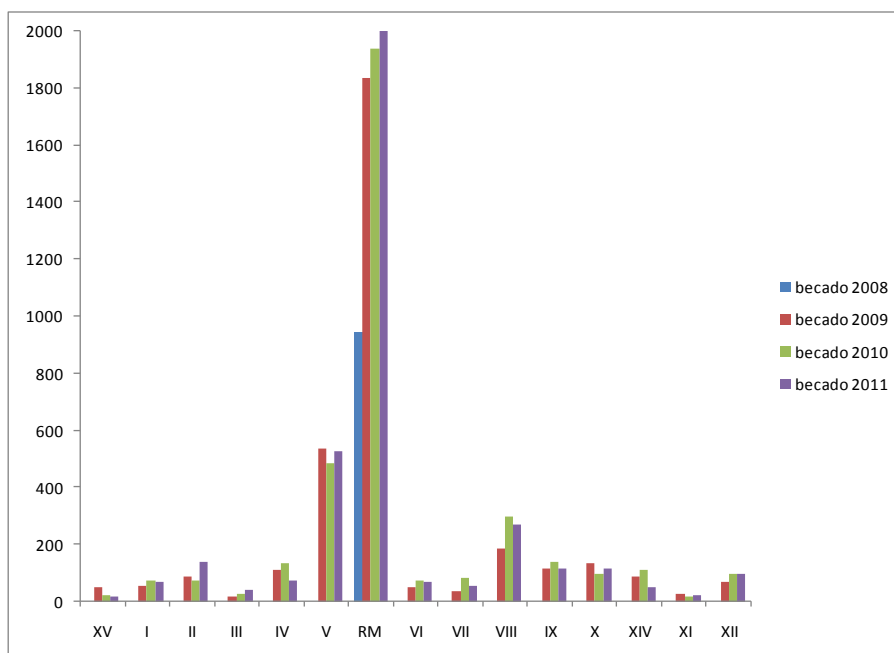
CARACTERIZACIÓN DE LOS PARTICIPANTES DEL PROGRAMA

Distribución Regional

A continuación se presenta el consolidado de los participantes del Programa que fueron seleccionados y se matricularon en los Programas de Inglés de los concursos 2008, 2009, 2010 y 2011.

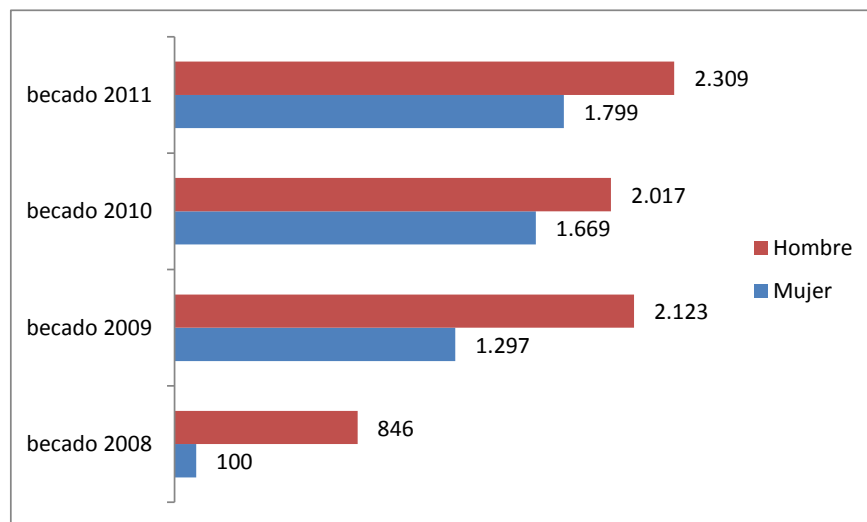


Tal como muestra el gráfico anterior, el 58,7% se concentra en la Región Metropolitana, seguido por la Región de Valparaíso con un 12,8%. Finalmente se muestra la evolución por Región y número de participantes.



Género

A continuación se presenta la distribución por género y por año de los becados.

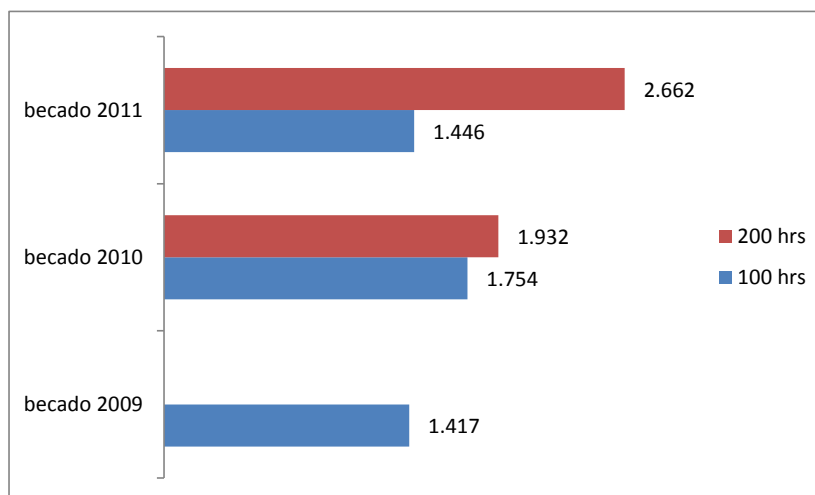


Como es posible apreciar en el gráfico anterior, en cada uno de los años del Programa existió una participación mayoritaria de hombres. Para el año 2011, el porcentaje de hombres ascendió a un 56,2%.

RESULTADOS

Distribución de cursos por horas

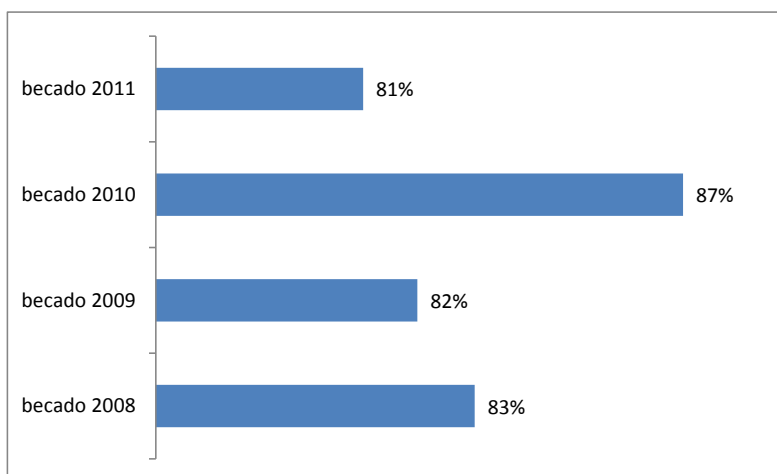
A continuación se presenta la distribución entre los años 2009-2011 de los cursos de 100 y 200 hrs tomados por los becados.



Del gráfico anterior, es posible apreciar que en el año 2011, los becados participaron mayoritariamente en cursos de duración de 200 hrs.

Porcentaje de asistencia

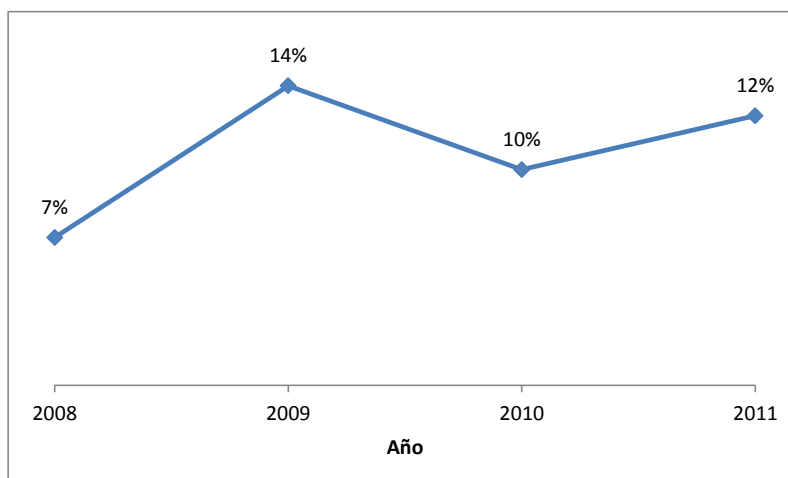
A continuación se presenta el porcentaje promedio de asistencia a los cursos del Programa de los becados entre los años 2008 y 2011.



Como es posible apreciar en el gráfico anterior, en el año 2011 la tasa promedio de asistencia ascendió a un 81%.

Deserción de rendición TOEIC final

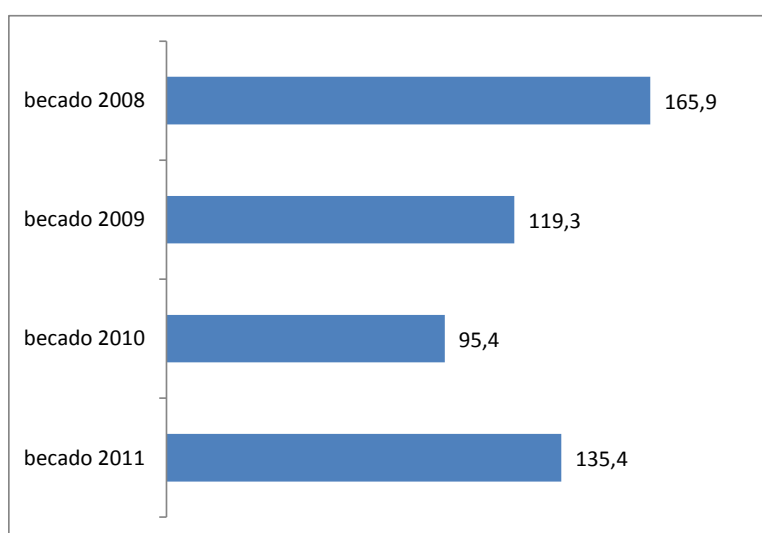
En el Programa existieron personas que fueron seleccionadas como beneficiarios, rindiendo el TOEIC inicialmente, al finalizar el Programa existió una proporción de éstos que no rindieron el TOEIC Final. A continuación se presenta la tasa de deserción de rendición TOEIC final por año del Programa.



Como es posible apreciar en el gráfico anterior, la tasa de deserción alcanza un 12% para el año 2011.

Aumento del TOEIC

Finalmente, en el gráfico a continuación se presenta el aumento promedio de puntos en el TOEIC de aquellos beneficiarios que rindieron esta prueba al inicio y al final del Programa desde los años 2008 al 2011.



Como es posible apreciar del gráfico anterior, durante el año 2011 el aumento promedio de los puntos del TOEIC ascendió a 135,4, lo que significó un aumento de 41,9% respecto del año 2010.